

2025년 2분기 창원지역 경제동향 조사

I 조사개요

1. 조사목적

- 본 조사는 창원경제와 관련하여 지자체 및 기관단체에서 발표하는 각종 통계자료를 수집하여 하나의 자료로 편집함으로써 기업 및 기업지원 단체가 창원경제의 현황을 보다 용이하게 파악할 수 있는 자료로 활용코자 함.

2. 조사대상 및 통계자료 수집처

- 투 자 : 한국무역협회, 창원시, 경상남도
- 소 비 : 국토교통부, 한국무역협회
- 인 구 : 창원시, 통계청
- 창 업/고 용 : 중소벤처기업부, 통계청, 고용노동부
- 수 출 입 : 한국무역협회
- 산업단지현황 : 한국산업단지공단, 마산자유무역지역관리원
- 항만/항공 물동량 : 마산지방해양수산청, 부산지방해양수산청, 한국항공협회, 한국무역협회
- 부 동 산 : 한국부동산원, 국토교통부
- 금 용 : 한국은행 경남본부

3 조사기간

- 2025년 11월 10일 ~ 11월 15일

II 전년 동기대비 2025년 2분기 실적

○ 전년동기대비 2025년 2분기 실적

산업 투자	공작기계 수입액 (천불)	자본재 수입액 (천불)	건축 사용승인 (㎡)	중소기업 운전자금 대출(억원)		중소기업 시설자금 대출(억원)
	46,657 ▲12.4%	358,009 ▲11.1%	71,877 ▼61.1%	31,268 ▼-51.6%	28,303 ▼-61.6%	143,715 ▲0.4%

수출입 · 항만 항공 물동량	수출 (백만불)	수입 (백만불)	무역수지 (백만불)	마산항 (천톤)	수출입 물동량 (천톤)	진해항 (천톤)	수출입 물동량 (천톤)
	6,390 ▲11.7%	1,582 ▲3.0%	4,808 ▲9.7%	7,196 ▼4.2%	6,118 ▼1.8%	327 ▲1.9%	103 ▲14.4%

창업 및 고용	경제활동 인구 (천명)			비경제활동 인구 (천명)		경제활동 참가율 (%)	고용률 (%)	실업률 (%)
	542 ▲1.3%	취업자 (천명) 531 ▲1.5%	실업자 (천명) 10 ▼16.7%	334 ▲4.7%	62.8 ▲1.0%p	61.6 ▲0.7%p	1.9 ▲0.3%p	
	고용보험 피보험자 수 (천명)					사업장 수	벤처기업 수	
	280 ▲1.1%	제조업 114 ▼0.2%	서비스업 152 ▲2.2%	건설업 10.4 ▼0.4%	기타 3.3 ▼1.8%	45,319 ▲2.3%	439 ▲3.5%	

부 동 산	토지 가격지수 (2023.12=100)	주거용	상업용	공업용	주택매매 가격지수 (2025.3=100)	아파트 가격지수	아파트매 개별 전세가격
	100.877 ▲0.5%	99.113 ▼1.0%	102.226 ▲2.5%	102.294 ▲1.2%	99.60 ▼1.0%	99.51 ▼1.2	77.9 ▲0.4%p

금 용	예금은행 수신 (억원)	요구불 예금	저축성 예금	예금은행 여신 (억원)	금융자금 재정자금	일반예금 예대율 (%)	부도율 (%)	요구불예금 회전율 (회)
	283,669 ▲0.8%	54,863 ▼5.7%	228,806 ▲2.4%	420,710 ▲2.8%	407,510 ▲2.6%	13,200 ▲83%	137.1 ▲2.9%p	0.17 ▲0.26%p

Ⅲ 2025년 2분기 창원지역 경제동향

● 1. 투자

- 2분기 공작기계류 수입 4,666만 불 전년 동기 대비 12.4% 증가.
- 자본재 수입 35,801만 불 전년 대비 11.1% 증가.
- 2분기 창원시 건축허가면적은 71,877㎡로 전년 동기대비 61.1% 감소.

(창원시 자본재, 기계류 수입)

(단위 : 천불, %)

	2022 2Q	2023 2Q	2024			2025		전년동기 대비
			2Q	3Q	4Q	1Q	2Q	
공작기계류 수입 (전년동기대비, %)	38,461 (21.4)	35,163 (-16.6)	41,505 (7.9)	43,898 (24.8)	36,815 (21.7)	41,242 (21.7)	46,657 (12.4)	
자본재 수입 (전년동기대비, %)	295,037 (-5.1)	285,205 (-3.3)	322,253 (13.0)	336,278 (23.8)	281,462 (-6.3)	352,404 (13.6)	358,009 (11.1)	

※ 자료 : 한국무역협회

(창원시 건축허가 현황)

(단위 : 동수, ㎡)

		2022 2Q	2023 2Q	2024 2Q 3Q 4Q			2025 1Q 2Q		전년동기 대비
계	동수	570	191	358	384	832	525	584	63.1%
	면적	763,121	146,456	184,336	87,606	111,563	63,854	71,877	-61.1%
주거용	동수	174	57	105	62	66	34	49	-53.3%
	면적	365,081	7,712	9,252	5,092	16,908	3,300	3,056	-67.0%
상업용	동수	234	87	153	121	108	45	77	-49.7%
	면적	97,701	49,019	73,705	29,304	25,474	18,231	28,303	-61.6%
공업용	동수	32	23	39	190	547	349	397	918.0%
	면적	23,840	79,176	64,546	41,891	47,725	33,158	31,268	-51.6%
기타	동수	130	24	61	11	111	97	61	0.0%
	면적	276,499	12,324	36,833	11,318	21,456	9,164	9,240	-74.9%

※ 자료 : 창원시

- 외국인 직접 투자 실적 1,175만 불. 전년 동기 대비 127.9% 증가.
- 투자 건수 9건으로 전년 동기대비 6건 증가.

(창원시 외국인 직접투자 실적)

(단위 : 천불, 건)

	2022 2Q	2023 2Q	2024			2025		전년동기 대비
			2Q	3Q	4Q	1Q	2Q	
투자액	0	100,941	5,155	63,427	8,656	27,550	11,746	127.9%
건수	0	4	3	8	2	3	9	6

※ 자료 : 경상남도 투자유치지원단

● 2. 소비

- 2분기 말 기준 창원 등록 자동차 수 695,168대 전년 동기 대비 2.3% 증가
- 2분기 창원시 소비재 수입 5,433만 불. 전년 동기 대비 3.2% 증가.

(창원시 분기별 자동차 등록 수)

(단위 : 대, %)

	2022 2Q	2023 2Q	2024			2025		전년동기 대비
			2Q	3Q	4Q	1Q	2Q	
계	629,256	661,557	679,621	683,181	688,617	691,310	695,168	2.3%
관용	1,838	1,868	1,910	1,923	1,909	1,924	1,965	2.9%
자가용	561,381	585,038	598,435	600,934	603,933	605,648	607,627	1.5%
영업용	66,037	74,651	79,276	80,324	82,775	83,738	85,576	7.9%

※ 자료 : 국토교통부

※ 신규 등록 기준이 아닌 누적분기 말 기준임.

(창원시 소비재 수입)

(단위 : 천불, %)

	2022 2Q	2023 2Q	2024			2025		전년동기 대비
			2Q	3Q	4Q	1Q	2Q	
소비재 수입	60,984	47,617	52,649	49,717	57,724	52,094	54,326	3.2%

※ 자료 : 한국무역협회

● 3. 수출입 실적 및 무역수지

- 2분기 수출액 639,021만 불. 전년 동기 대비 11.7% 증가, 수입액 158,167만 불. 전년 동기 대비 3.0% 증가.

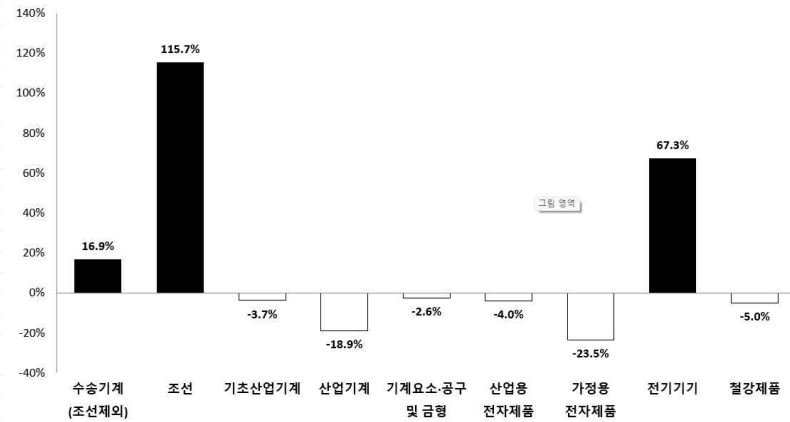
(창원시 수출입, 무역수지 흑자액)

(단위 : 천불, %)

	2022 2Q	2023 2Q	2024			2025		전년 동기 대비
			2Q	3Q	4Q	1Q	2Q	
수출	442,139	5,177,845	5,748,224	5,880,318	6,039,062	5,323,169	6,390,206	11.7%
수입	1,516,101	1,511,264	1,535,965	1,508,507	1,455,238	1,458,491	1,581,665	3.0%
무역수지 흑자액	2,906,038	3,666,581	4,212,364	4,382,961	4,583,824	3,864,678	4,808,541	9.7%
총교역액	5,988,240	6,689,109	7,284,308	7,388,825	7,494,300	6,781,660	7,971,871	9.4%

※ 자료 : 한국무역협회

<창원시 산업별 수출 증감>



● 4. 인구

- 2분기 총 인구(외국인 포함) 102만 명 전년 동기 대비 0.3% 감소. 외국인 약 2만명. 전년 동기 대비 21.7% 증가.
- 2분기 총 전입 인구 24,864명 전출인구 25,877명으로 1,013명 순유출.

(창원시 인구 현황)

(단위 : 명, %)

구 분	2022 2Q	2023 2Q	2024			2025		전년 동기 대비
			2Q	3Q	4Q	1Q	2Q	
인 구	1,047,375	1,038,722	1,020,153	1,019,372	1,017,979	1,014,822	1,016,940	-0.3%
내국인	1,034,527	1,026,749	1,008,731	1,001,902	998,858	996,295	994,887	-0.9%
0~19	179,642	173,150	160,253	158,914	157,733	155,715	154,805	-3.4%
20~29	128,124	121,647	107,316	105,929	104,508	102,434	101,335	-4.4%
30~39	131,849	127,662	120,597	120,533	120,025	119,666	119,534	-0.9%
40~49	167,185	165,762	157,363	156,269	155,111	153,735	152,808	-2.9%
50~59	184,381	183,406	181,628	181,251	180,654	179,497	178,882	-1.5%
60~	243,346	255,122	276,574	279,006	281,767	285,198	287,523	4.0%
외국인	12,848	12,973	16,422	17,470	18,121	18,527	22,053	21.7%

(창원시 인구 전출입)

(단위 : 명, %)

구 분	2022 2Q	2023 2Q	2024			2025		전년 동기 대비
			2Q	3Q	4Q	1Q	2Q	
전 입	26,440	21,071	24,891	22,857	23,487	30,340	24,864	-0.1%
경남도내 → 창원시	3,971	3,288	3,503	3,278	3,291	5,118	3,491	-0.3%
타시·도 → 창원시	5,930	5,448	5,524	5,733	5,800	8,546	5,948	7.7%
전 출	27,994	23,426	26,281	24,206	24,561	33,254	25,877	-1.5%
창원시 → 경남도내	3,887	3,814	3,665	3,392	3,517	5,675	3,910	6.7%
창원시 → 타시·도	7,568	7,277	6,752	6,968	6,648	10,903	6,542	-3.1%
순이동	-1,554	-2,355	-1,390	-1,349	-1,074	-2,914	-1,013	순유출 지속

※ 자료 : 통계청

● 5. 창업/고용

○ 2분기 창원시 사업장 수 45,319개. 전년 동기 대비 2.3% 증가.

○ 2분기 벤처기업 수 439개. 전년 동기 대비 3.5% 증가.

〔창원시 사업장 수 현황〕

(단위 : 개, %)

구 분	2022	2023	2024		2025		전년동기	
	2Q	2Q	2Q	3Q	4Q	1Q	2Q	대비
사업장수	42,778	43,583	44,309	45,325	42,271	42,753	45,319	2.3%
제조업	8,277	8,182	8,170	8,236	7,950	7,982	7,999	-2.1%
비제조업	34,501	35,401	36,139	37,089	34,321	34,771	37,320	3.3%

※ 자료 : 고용노동부

※ 고용보험 성립상태 사업장 현황만 제공

※ 사업장 성립일은 언제든 상관없으며, 해당 월 말일 시점에 일괄 유기 및 일괄계속 사업장을 제외한 사업장 상태가 성립중인 전체 사업장 수

〔창원시 벤처기업 현황〕

(단위 : 개, %)

구 분	2022	2023	2024		2025		전년동기	
	2Q	2Q	2Q	3Q	4Q	1Q	2Q	대비
벤처기업 수	489	438	42you	433	443	450	439	3.5%

※ 자료 : 중소벤처기업부

※ 2021년 2월 12일부터 벤처기업 확인기간을 2년에서 3년으로 확대.

※ 신규 등록 기준이 아닌 누적분기 말 기준임.

〔창원 업종별 벤처기업 수 현황〕

(단위 : 개, %)

업 종	전 국		창 원	
	업체 수	비중	업체 수	비중
제 조	21,124	56.1%	334	55.7%
정보처리·S/W	8,300	22.0%	53	22.1%
연구개발서비스	1,487	3.9%	5	4.0%
농·어·임광업	176	0.5%	3	0.5%
도소매	1,627	4.3%	8	4.4%
건설·운수	914	2.4%	9	2.5%
기 타	4,034	10.7%	27	10.8%
전 체	37,662	100.0%	439	100.0%

※ 자료 : 중소벤처기업부

○ 창원시 2025년 상반기 기준 15세 이상 인구 86만 3천명. 전년 동기 대비 0.2% 감소. 경제활동인구 54만 2천 명. 전년 동기 대비 1.3% 증가. 비경제 활동 인구 32만 1천 명. 전년 동기 대비 3.0% 감소.

○ 경제활동 참가율은 62.8% 전년 동기 대비 1.0%p 증가.

〔창원시 고용 현황〕

(단위 : 천명, %)

	2022	2023		2024		2025	전년동기
	상반기	상반기	하반기	상반기	하반기	상반기	대비
15세 인구	883.2	875.2	870	865	863	863	-0.2%
경제활동인구	538.5	539.9	551	535	529	542	1.3%
취업자 ¹⁾	518.3	522.3	538	523	516	531	1.5%
임금	405.0	403.4	416	400	516	400	0.0%
상용	320.0	313	330	326	388	317	-2.8%
임시·일용	85.1	90.4	86	74	317	83	12.2%
비임금	113.3	118.9	123	122	71	132	8.2%
실업자 ²⁾	20.2	17.6	13	12	13	10	-16.7%
비경제활동인구	344.7	335.3	319	331	334	321	-3.0%
경제활동참가율(%)	61	61.7	63.3	61.8	61.3	62.8	1.0%p
고용률(%)	58.7	59.7	61.8	60.4	59.8	61.6	0.7%p
실업률(%)	3.7	3.3	2.3	2.2	2.4	1.9	-0.3%p

※ 자료 : 통계청 사회통계국 고용통계과

- 창원시 2분기 고용보험 피보험자 수는 27만 9,706명으로 전년동기 대비 1.1% 증가.
- 제조업 피보험자 수는 11만 3,773명으로 전년 동기대비 0.2% 감소. 서비스 업은 15만 2,159명으로 2.2% 증가. 건설업은 1만 439명으로 0.4% 감소.
- 창원시 2분기 외국인근로자 8,277명으로 전년동기 대비 10.6% 증가

- 1) (다음의 세 가지 조건 중 한 가지에 해당되면 취업자임) 조사대상주간에 수입을 목적으로 1시간 이상 일 한 경우, 동일 가구 내 가구원이 운영하는 농장이나 사업체의 수입을 위해 18시간 이상 일한 경우, 직업 또는 사업체를 가지고 있으나 일시적 병 또는 사고, 휴가 등의 사유로 일하지 못한 일시휴직자의 경우
- 2) (다음의 세 가지 조건 모두 해당되면 실업자임) 조사대상주간에 수입이 있는 일을 하지 않는 경우, 지난 4주간 적극적으로 구직활동 한 경우, 일자리가 주어지면 즉시 취업이 가능한 경우

〔창원시 업종별 고용보험 피보험자³⁾ 수 동향〕

(단위 : 명, %)

구분	2022 2Q	2023 2Q	2024			2025		전년동기 대비
전 체	264,678	270,874	276,548	277,398	274,278	277,950	279,706	1.1%
제조업	110,525	111,930	113,950	113,850	113,604	114,075	113,773	-0.2%
기계·장비	29,493	29,729	29,172	29,193	29,263	29,191	29,159	0.0%
전기장비	18,198	18,034	18,535	18,600	18,152	18,535	18,160	-2.0%
자동차·부품	16,935	18,123	19,086	18,987	18,910	18,755	18,897	-1.0%
서비스업	140,599	145,236	148,836	149,734	146,777	150,144	152,159	2.2%
보건·복지	39,070	40,393	43,178	43,880	42,923	44,851	45,758	6.0%
도·소매업	15,677	15,963	15,703	15,625	15,658	15,779	15,809	0.7%
사업지원	14,767	15,949	16,345	16,497	16,063	15,627	15,769	-3.5%
건설업	10,274	10,441	10,485	10,422	10,513	10,393	10,439	-0.4%
기타	3,280	3,267	3,277	3,392	3,384	3,338	3,335	1.8%

※ 자료 : 고용보험DB, 고용노동부

※ 분기 말 상시(상용+임시) 근로자 기준, 일용근로자 및 임의가입 자영업자 제외

〔창원시 외국인근로자 현황〕

(단위 : 명, %)

구 분	2022 2Q	2023 2Q	2024			2025		전년동기 대비
전 체	5,028	6,474	7,486	7,682	7,894	8,121	8,277	10.6%
비전문분야(E-9)	3,619	4,957	5,546	5,629	5,705	5,828	5,909	6.5%
전문분야	894	998	1,461	1,583	1,723	1,828	1,932	32.2%
방문취업(H-2)	515	519	479	470	466	465	436	-9.0%

※ 자료 : 출입국관리사무소, 법무부

※ 등록외국인 지역별 현황 통계자료 중 경제활동(E) 비자와 방문취업(H-2) 비자 수 추출

○ 창원지역에 지정된 산업단지 중 산업시설 면적을 갖춘 단지는 국가산업단지 3개, 일반산업단지 15개, 농공산업단지 1개, 도시첨단산업단지 2개로 총 21개.

○ 21개 산업단지 중 2025년 2분기 기준으로 조성이 완료된 단지는 13개, 조성이 진행 중인 단지는 4개, 미개발단지는 4개.

3) 고용보험 가입자로서 계약형태가 ‘상용’, ‘계약직’인 근로자로 소정근로시간이 월 60시간(주15시간) 미만인자, 국가·지방공무원법에 따른 공무원, 사립학교교직원연금법 적용을 받는 자 등은 적용되지 않음

● 6. 산업단지

〔2025년 2분기 창원시 산업단지 현황〕

(단위 : 천㎡, 백만원)

유형	단지명	조성 상태	지정 면적	산업시설 면적	생산액 (2분기 누적)	지역(區)
국가	창원국가산업단지	조성중	35,869	17,487	30,737,450	성산
	진해국가산업단지	조성중	3,269	1,588	607,406	진해
	마산자유무역지역국가산업단지	완료	957	758	1,328,703	마산합포
일반	천선일반산업단지	완료	110	60	33,298	성산
	수곡일반산업단지	조성중	79	46	10,288	마산합포
	진전평암일반산업단지	완료	81	56	X	마산합포
	진북일반산업단지	완료	875	540	281,538	마산합포
	남양지구일반산업단지	완료	293	133	156,850	진해
	마천일반산업단지	완료	611	479	433,650	진해
	죽곡일반산업단지	완료	138	107	8,184	진해
	창원일반산업단지	완료	478	232	237,628	의창
	창곡일반산업단지	완료	64	36	11,298	성산
	동전일반산업단지	완료	499	238	50,240	의창
	안골일반산업단지	미개발	237	143	0	진해
	죽곡2일반산업단지	미개발	251	137	0	진해
	상북일반산업단지	완료	116	43	11,094	성산
	평성일반산업단지	미개발	696	270	0	마산회원
	덕산일반산업단지	미개발	250	143	0	의창
도시첨단	창원덴소첨단산업단지	완료	145	82	X	마산합포
	해양신도시첨단산업단지	조성중	33	21	0	마산합포
농공 계	진북농공산업단지	완료	133	111	57,696	마산합포
			45,184	22,710	33,965,323	

※ 자료 : 한국산업단지공단

※ 가동업체 수가 2개 이하인 단지의 생산 정보는 개별 업체정보보호를 위하여 ‘x’ 표기

○ 창원국가산단 생산액 15조 7,197억 원으로 전년 동기대비 1.3% 증가.

○ 2분기 업종별 생산실적은 기계, 운송 장비, 전기·전자, 철강, 음식료, 석유·화학, 기타 순.

○ 업종별 고용 실적은 기계, 전기·전자, 운송장비, 철강, 기타, 음식료, 석유·화학 순.

〔창원국가산업단지 동향〕

	2022 2Q	2023 2Q	2024			2025		전년동기 대비
생산(억원)	127,524	150,682	155,180	152,741	159,713	150,178	157,197	1.3%
수출(백만불)	3,880	4,707	4,479	4,215	5,391	4,227	4,715	5.3%
입주업체수(개)	2,885	2,952	3,147	3,187	3,216	3,223	3,248	3.2%
가동업체수(개)	2,620	2,651	2,682	2,728	2,807	2,810	2,808	4.7%

제조업 가동률(%)	81.7	83.8	81.1%	79.2%	79.9%	79.7	82.0	+0.9%p
고용(명)	118,379	119,003	118,319	120,206	120,289	122,865	123,652	4.5%

※ 자료 : 한국산업단지공단

※ 입주업체 수, 가동업체 수, 가동률, 고용은 분기 말 기준임.

〔창원국가산업단지 업종별 현황〕

(단위 : %)

	입주업체(개)		가동업체(개)		생산(억원)		수출(백만불)		고용(명)
기계	1,535	0.3%	1,453	-0.5%	66,747	21.4%	2,318	-0.7%	62,763 10.78%
운송장비	252	3.3%	244	1.7%	39,202	1.5%	1,188	61.7%	16,437 -3.63%
전기·전자	639	8.9%	571	3.1%	33,656	-8.6%	934	-24.4%	28,095 -3.68%
철강	79	0.0%	75	0.0%	15,439	-11.3%	270	-31.3%	9,801 -2.81%
음식료	7	-12.5%	4	-20.0%	1,311	-13.9%	5	28.7%	660 -27.39%
석유·화학	45	7.1%	41	2.5%	449	-54.7%	0	-100.0%	565 -9.60%
기타	691	49.6%	420	51.6%	392	22.1%	0	-	5,331 18.57%
계	3,248	9.2%	2,808	5.2%	157,197	1.7%	4,715	8.5%	123,652 3.82%

※ 자료 : 한국산업단지공단

※ 입주업체수, 가동업체 수, 고용은 분기 말 기준임. 기타는 비금속, 섬유·의복, 목재종이 등 포함

※ ()는 전년동기대비 증감률

- 2분기 마산자유무역지역 수출은 2억 7,300만 불로 전년 동기대비 4.6% 증가
- 고용인원은 5,614명으로 전년 동기 대비 0.3% 감소.
- 2분기 창원지역 공장등록 수는 4,593개로 전년 동기대비 0.6% 증가.

〔마산자유무역지역 동향〕

(단위 : 천불)

	2022 2Q	2023 2Q	2024		2025		전년동기 대비(%)
수출(백만불)	241	240	261	252	273	269	273 4.6%
수입(백만불)	54	49	56	55	65	61	65 16.1%
무역수지(백만불)	187	191	204	197	208	208	208 2.0%
입주업체수(개)	127	127	130	129	127	126	126 -3.1%
가동업체수(개)	124	125	128	127	125	125	126 -1.6%
고용(명)	5,458	5,674	5,628	5,559	5,551	5,632	5,614 -0.3%

※ 자료 : 마산자유무역지역관리원

※ 입주업체 수, 가동업체 수, 고용은 분기 말 기준임

〔창원시 공장등록 현황〕

(단위 : 개, %)

	2022 2Q	2023 2Q	2024			2025		전년동기 대비
			2Q	3Q	4Q	1Q	2Q	
성산구	1,741	1,739	1,716	1,719	1,716	1705	1,703	-0.8%
의창구	1,262	1,260	1,298	1,321	1,317	1330	1,328	2.3%
마산회원구	870	878	877	881	883	894	903	3.0%
마산합포구	383	389	402	404	405	406	408	1.5%
진해구	278	281	271	269	268	272	269	-0.7%
계	4,534	4,547	4,564	4,594	4,589	4,607	4,593	0.6%

※ 자료 : 한국산업단지공단, 팩토리온

※ 대기업은 종업원 수 300인 이상 또는 대기업 집단, 그룹에 소속, 중기업은 종업원 수 50~300인, 소기업은 종업원 수 50인 미만

● 7. 항만/항공 물동량

- 2분기 마산항 수송물량은 총 720만 톤으로 전년 동기대비 4.2% 감소.
- 2분기 마산항 수송물량 중 아프리카, 중미, 대양주, 유럽, 북미, 일본은 증가, 서남아, 동남아, 중동, 남미, 극동아는 감소.

〔마산항 항만물동량〕

(단위 : 천톤, %)

	2022 2Q	2023 2Q	2024			2025		전년동기 대비
			2Q	3Q	4Q	1Q	2Q	
물동량 총계	7,607	7,253	7,510	6,426	8,601	6,914	7,196	-4.2%
(수출입 물동량)	6,393	5,952	6,228	5,277	7,375	5,843	6,118	-1.8%
입항	5,448	4,587	5,008	4,389	6,077	4,890	4,471	-10.7%
입항환적	248	330	375	241	292	208	381	1.6%
출항	1,572	1,988	1,807	1,485	1,986	1,658	1,915	6.0%
출항환적	339	348	320	312	247	158	429	34.1%
컨테이너 (TEU)	3,441	3,228	1,687	1,429	1,678	1,786	1,955	15.9%

※ 자료 : 마산지방해양수산청

※ 화물중량은 컨테이너 화물중량을 포함한 것임.

〔마산항 지역별 항만이용 실적〕

(단위 : 천톤, %)

지역명	2022 2Q	2023 2Q	2024			2025		전년동기 대비
	2Q	2Q	2Q	3Q	4Q	1Q	2Q	
합계	7,607	7,253	7,511	6,426	8,601	6,914	7,196	-4.2%
외항	6,393	5,952	6,228	5,277	7,375	5,843	5,600	-10.1%
일본	305	263	177	144	158	187	193	9.0%
극동아	511	578	617	485	396	537	587	-4.9%
동남아	912	621	705	406	1,066	488	373	-47.1%
서남아	105	33	19	8	14	14	9	-52.6%
중동	1,545	1,698	1,961	1,182	2,154	713	1,230	-37.3%
유럽	425	329	417	675	347	155	539	29.3%
아프리카	219	25	39	41	184	140	267	584.6%
북미주	1,251	1,154	1,201	1,214	2,608	1,663	1,421	18.3%
중미	69	119	75	68	51	243	220	193.3%
남미	88	53	185	97	206	520	134	-27.6%
대양주	961	1,078	833	952	730	1,183	1,144	37.3%
내항	1,214	1,301	1,282	1,149	1,226	1,071	1,079	-15.8%

※ 자료 : 마산지방해양수산청, PORT-MIS

- 2분기 마산항 주요 교역품목 중 수출은 중량 기준 승용차, 건설중장비, 철강관, 가열난방기, 아연도강판 등 순. 수입은 중후판, 펄프, 선박, 원목, 기타비금속광물 등 순.
- 주요 교역국가 중 수출은 중량 기준 미국, 사우디아라비아, 중국, 벨기에, 베트남 등 순. 수입은 일본, 중국, 브라질, 베트남, 미국 등 순.

〔마산항 2025년 2분기 주요 교역품목〕

(단위 : 톤, 천불)

	수출품목	중량4)	수출액		수입품목	중량	수입액
1	승용차	108,600	1,314,838		중후판	87,609	55,309
2	건설중장비	64,939	265,290		펄프	31,292	19,645
3	철강관	30,206	33,590		선박	21,723	23,212
4	가열난방기	17,708	10,123		원목	20,121	4,142
5	아연도강판	15,028	603,268		기타비금속광물	19,000	955
6	변압기	15,000	294,760		고철	15,684	5,840
7	열연강판	10,233	6,244		과실류	14,964	13,150
8	선박용 엔진 및 그 부품	10,197	601,819		곡류	11,073	9,477
9	전선	9,560	104,383		열연강판	9,722	12,072
10	축전기	9,380	203,714		판유리	4,349	19,103
	계	290,851	3,438,029		계	235,537	162,905

※ 자료 : 한국무역협회

※ MTI 4단위 기준임

〔마산항 2025년 2분기 주요 교역국〕

(단위 : 톤, 천불)

	수출국	중량	수출액		수입국	중량	수입액
1	미국	134,913	1,722,193		일본	113,608	199,703
2	사우디아라비아	31,357	125,030		중국	31,292	19,645
3	중국	25,505	158,284		브라질	16,021	6,035
4	벨기에	20,189	84,269		베트남	15,495	13,182
5	베트남	19,236	21,567		미국	2,884	80,138
6	아랍에미리트 연합	16,784	79,488		필리핀	1,336	20,737
7	캐나다	15,369	158,493		이탈리아	900	11,805
8	이탈리아	13,230	15,663		프랑스	48,014	51,119
9	인도네시아	12,390	71,510		독일	826	6,165
10	카타르	8,528	72,131		핀란드	1,058	13,923
	계	249,765	1,827,756		계	212,267	379,264

※ 자료 : 한국무역협회

- 2분기 진해항 수송 물동량은 총 32만 7천 톤(용적톤)으로 전년 동기대비 1.9% 증가.
- 2분기 진해항 주요 교역 품목 중 수출은 중량 기준 선박, 고철, 기타비금속광물, 기타고무제품, 알루미늄 괴 및 스크랩 등 순. 수입은 선철, 소금, 고철, 기타비금속광물, 합금철 등 순.

〔진해항 항만물동량〕

(단위 : 천톤, %)

	2022 2Q	2023 2Q	2024			2025		전년동기 대비
	2Q	2Q	2Q	3Q	4Q	1Q	2Q	
물동량 총계	330	377	321	289	331	320	327	1.9%
(수출입 물동량)	108	199	90	85	103	104	103	14.4%
입항	268	292	261	238	272	263	230	-11.9%
출항	62	85	60	52	58	57	97	61.7%
컨테이너 (TEU)	607	-	-	-	-	-	-	-

※ 자료 : 마산지방해양수산청

※ 화물중량은 컨테이너 화물중량을 포함한 것임

4) 한국무역협회에서 사용하는 중량 단위는 메트릭톤(Metric ton)을 사용함
메트릭톤은 1,000kg을 1톤으로 하는 중량단위임

〔진해항 2025년 2분기 주요 교역 품목〕

(단위 : 톤, 천불)

	수출품목	중량	수출액	수입품목	중량	수입액
1	선박	66,158	175,566	선철	19,290	7,704
2	고철	12,635	4,319	소금	17,600	1,169
3	기타비금속광물	11,000	155	고철	15,765	4,951
4	기타고무제품	5,300	859	기타비금속광물	14,400	749
5	알루미늄괴및스크랩	337	314	합금철	3,308	6
계		95,430	181,213	계	70,363	14,579

※ 자료 : 한국무역협회

※ MTI 4단위 기준

- 주요 교역국가 중 수출은 중량 기준 파나마, 라이베리아, 일본, 베트남, 대만 순.
수입은 일본, 중국, 러시아, 베트남, 카자흐스탄 순.
- 2분기 김해공항에서 처리된 수송물량은 1,013톤으로 전년 동기 대비 17.7% 감소.

〔진해항 2025년 2분기 주요 교역국〕

(단위 : 톤, 천불)

	수출국	중량	수출액	수입국	중량	수입액
1	파나마	38,215	85,117	일본	24,097	7,024
2	라이베리아	27,943	90,449	중국	17,615	1,493
3	일본	16,300	1,014	러시아	16,243	6,430
4	베트남	10,073	3,301	베트남	11,222	1,063
5	대만	2,567	1,034	카자흐스탄	3,308	5,979
계		95,098	180,915	계	72,485	21,989

※ 자료 : 한국무역협회

〔김해공항 항공물동량〕

(단위 : 톤)

	2022 2Q	2023 2Q	2024 2Q 3Q 4Q			2025 1Q 2Q		전년동기 대비
국내선 화물(톤)	1,546	1,264	1,231	1,165	1,140	1,052	1,013	-17.7%
국제선 화물(톤)	0	8	1320	2569	2,938	2,534	2,742	107.7%
계	1,547	1,272	2,551	3,734	4,078	3,586	3,755	47.2%
국내선 운항(편)	7,088	6,064	5,223	5,418	5,445	4,798	5,008	-4.1%
국제선 운항(편)	232	8,263	12,270	13,375	14,409	14,910	14,308	16.6%
계	7,320	14,327	17,493	18,793	19,854	19,708	19,316	10.4%

※ 자료 : 한국항공협회 항공정보포털시스템

※ 화물중량은 수화물과 우편물을 제외한 값이며, 메트릭톤(Metric ton)을 사용

※ 운항편은 국내선 출발, 국제선 출발+도착 기준

※ 국제선화물 중량에서 내륙환적화물 값은 제외

● 8. 부동산

- 2분기 창원시 토지가격지수 100.877로 전년동기대비 0.5% 상승.
- 주택매매 가격지수 99.60으로 전년 동기 대비 1.0% 감소
- 매매가격 대비 전세가격 전년 동기 대비 0.4%p 증가.

〔창원시 토지가격지수〕

(2023. 12. = 100)

	2022 2Q	2023 2Q	2024 2Q 3Q 4Q			2025 1Q 2Q		전년동기 대비
창원시	99.046	99.857	100.421	100.593	100.741	100.800	100.877	0.5%
주거용	101.327	100.202	100.092	100.191	100.305	100.282	99.113	-1.0%
상업용	101.061	100.586	99.738	99.647	99.479	99.312	102.226	2.5%
공업용	95.9	99.054	101.052	101.332	101.583	101.807	102.294	1.2%
의창구	99.278	100.281	100.213	100.324	100.45	100.41	100.349	0.1%
성산구	98.851	99.591	100.683	100.866	101.009	101.093	101.21	0.5%
마산합포구	99.23	99.831	100.260	100.347	100.464	100.478	100.489	0.2%
마산회원구	99.206	99.803	100.230	100.349	100.477	100.525	100.59	0.4%
진해구	99.179	99.861	100.415	100.727	100.912	101.065	101.255	0.8%

※ 자료 : 한국부동산원, 부동산통계정보시스템

※ 해당지역 토지가격의 오름과 내림 정도를 살펴보는 지수로 지역 간의 가격 차이를 의미하지는 않음

〔창원시 주택매매 가격지수〕

(2025. 3 = 100)

	2022 2Q	2023 2Q	2024			2025		전년동기 대비
			2Q	3Q	4Q	1Q	2Q	
종합 매매가격지수	111.37	100.68	100.57	100.50	100.40	100.00	99.60	-1.0%
(아파트 매매가격)	114.95	100.78	100.76	100.66	100.49	100.00	99.51	-1.2%
의창구	108.01	99.80	100.17	100.17	100.26	100.00	99.56	-0.6%
성산구	116.30	101.54	101.23	101.11	100.81	100.00	99.14	-2.1%
마산합포구	109.30	100.51	100.63	100.53	100.37	100.00	99.56	-1.1%
마산회원구	110.95	100.39	100.18	100.26	100.26	100.00	99.78	-0.4%
진해구	110.75	100.82	100.40	100.22	100.15	100.00	99.78	-0.6%

* 자료 : 한국부동산원, 부동산통계정보시스템

〔창원시 아파트 매매가격 대비 전세가격〕

(단위 : %, %p)

	2022	2023	2024			2025		전년동기 대비
	1Q	1Q	2Q	3Q	4Q	1Q	2Q	
창원시	74.6	77.4	77.5	77.6	78	78.2	77.9	0.4%p
의창구	74	75.9	77.6	77.7	78.1	78.1	76.7	-0.9%p
성산구	71	72.8	73.1	73.5	74.3	74.4	73	-0.1%p
마산합포구	78.5	81.2	81	81	81.6	81.8	82.1	1.1%p
마산회원구	81	85	83.4	83.1	83.1	83.1	83.8	0.4%p
진해구	71.2	75.1	75.4	75.5	75.8	76.1	77.3	1.9%p

* 자료 : 한국부동산원, 부동산통계정보시스템

● 9. 금융

- 2분기 예금은행 수신액 전년동기 대비 0.8% 증가한 28조 3,669억 원 여신액 전년동기대비 2.8% 증가한 42조 710억 원.
- 예금은행 총 대출 잔액 대기업은 3조 1,442억 원. 중소기업은 24조 5,356억 원.
- 예금은행 일반예금 예대율 137.1로 전년동기 대비 2.9%p 증가

〔창원시 예금은행 여수신〕

(단위 : 억원, %)

	2022 2Q	2023 2Q	2024			2025		전년동기 대비
			2Q	3Q	4Q	1Q	2Q	
예금은행 수신	265,420	265,567	281,545	282,048	284,352	261,993	283,669	0.8%
요구불예금	71,457	60,386	58,203	54,612	54,776	62,635	54,863	-5.7%
저축성예금	193,962	205,181	223,343	227,436	229,576	199,357	228,806	2.4%
예금은행 여신	394,410	407,784	409,399	416,723	422,941	404,790	420,710	2.8%
금융자금	382,458	396,327	397,208	404,729	411,090	393,670	407,510	2.6%
재정자금	11,952	11,457	12,191	11,994	11,851	11,120	13,200	8.3%

* 자료 : 한국은행 경남본부

* 분기 말 기준임.

〔창원시 예금은행 차입주체별 여신〕

(단위 : 억원, %)

	2022	2023	2024			2025		전년동기 대비
	2Q	2Q	2Q	3Q	4Q	1Q	2Q	
예금은행 총 대출	394,410	407,784	409,399	416,723	422,941	421,636	420,710	2.8%
대기업 대출	23,281	23,160	24,860	26,032	28,204	30,289	31,442	26.5%
중소기업 대출	227,092	235,497	238,718	241,725	246,288	245,682	245,356	2.8%
운전자금	136,227	141,055	143,134	144,499	146,342	144,551	143,715	0.4%
시설자금	90,865	94,442	95,583	97,227	99,946	101,131	101,640	6.3%

* 자료 : 한국은행 경남본부

* 분기 말 기준임.

〔창원지역 자금사정현황〕

	2022	2023	2024			2025		전년동기 대비
	2Q	2Q	2Q	3Q	4Q	1Q	2Q	
일반예금 예대율(%)	139.3	143.2	134.2	136.9	138.1	137.0	137.1	2.9%p
요구불예금 회전율(회)	2.8	3.5	2.8	2.8	3.3	3.4	3.3	0.5
어음교환액(억원)	17,768	20,807	20,147	21,657	20,705	21,271	19,483	-3.3%
부도액(백만원)	7,732	9,119	8,621	6,132	50,914	17,470	13,952	61.8%
부도율(%)	0.44	0.56	0.43	0.3	2.5	0.62	0.17%	-0.26%p

* 자료 : 한국은행 경남본부

* 일반예금 예대율은 분기 말 기준임.

* 어음교환액은 전자결제조정 전 금액임.